



Come registrare le propria unita' su MyGarmin

Avete gia creato il vostro account MyGarmin?

Se la risposta e' Si, continuate con le istruzioni di seguito, altrimenti connettetevi al link <https://my.garmin.com/mygarmin/customers/myGarminHome.faces> e cliccate su **crea nuovo account**: verrete guidati nella semplice creazione di un account. Una volta completata l'operazione proseguite con le istruzioni che seguono.

1. Aggiornare il software dell'unita'

La nuova procedura di registrazione dei Nuvi e Zumo, prevede l'uso del software Garmin Plug-In Communicator, compatibile solo con le ultime versioni software degli strumenti: durante la procedura di registrazione verra' effettuata automaticamente se non foste in possesso dell'ultima release

Oppure, se desiderate, potete effettuare un aggiornamento automatico utilizzando il programma WebUpdater disponibile (con istruzioni) cliccando <http://www.garmin.it/download.php?id=16>

2. Registrazione

Collegiamoci al sito my.garmin.com ed inseriamo le nostre utenze: Username e Password
Ci apparira' la schermata di benvenuto dalalquale e' possibile accedere a tutti i servizi dedicati ai clienti Garmin.

Selezioniamo **Registrati**



Nella nuova schermata che vi apparira' selezionate "Dispositivi per Autoveicoli"





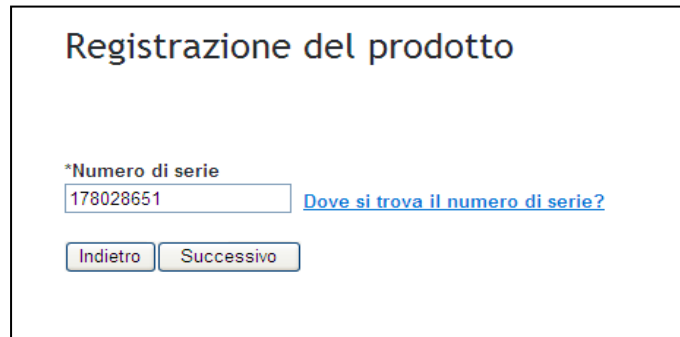
Vengono elencati ora tutte le informazioni e accessori che MyGarmin necessita per portare a termine la registrazione del vostro strumento.

*Numero di Matricola
Unità GARMIN
Cavo USB
Garmin Communicator PlugIn*

Accertarsi di avere tutto a disposizione e cliccare su CONTINUA



Inseriamo nella nuova schermata il numero di matricola del prodotto, premete SUCCESSIVO e collegate la vostra unità se richiesto



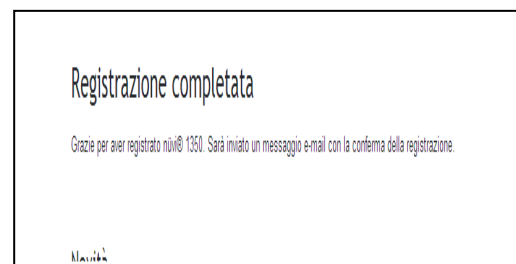
**Per tutta la gamma di prodotti Garmin, l'operazione si ferma qui.
Per i possessori di serie Nuvi – Zumo –Street Pilot C5XX la procedura continua con le istruzioni
che seguono**

3 Garmin Plug In Communicator

Attenzione: questo e' un "bivio": controllate le 2 ipotesi (A e B) e agite di conseguenza

Ipotesi A

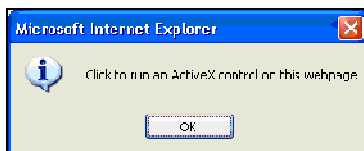
Se la pagina che vi appare e' quella che vedete di seguito, significa che avete gia installato **Garmin Communicator PlugIn** potete premere **Continua**: vi verrà mostrata l'immagine di conferma ce vede a destra. **L'operazione e' completata!**



ATTENZIONE

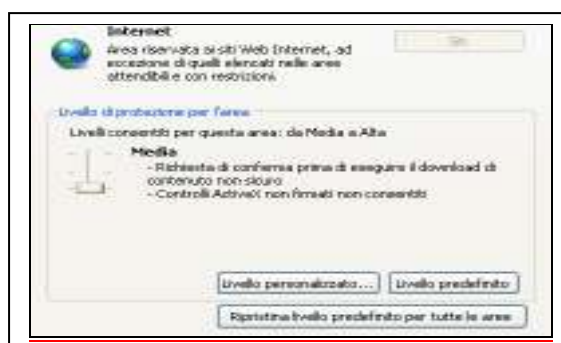
I sistemi operativi di ultima generazione richidono, per l'utilizzo di programmi con Garmin Communicator PlugIn, l'attivazione di ActiveX

Se dovessero apparire delle finestre o delle barre come quelle riportate qui sotto, permettete l'attivazione cliccato su OK, nel caso della finestra, oppure cliccando sulla barra e scegliendo "attiva ActiveX" dalla tendina che vedrete comparire.



Potrebbe essere necessario **disattivare momentaneamente tutti gli Antivirus del vostro PC** e diminuire il livello di protezione Internet.

Basta andare su Pannello di **Controllo->Opzioni Internet->Protezione**, diminuire il livello e cliccare su **Applica**



Ipotesi B

Se appare la schermata di seguito significa che dovete installare il software Garmin Communicator PlugIn ed e' quindi necessario proseguire con le istruzioni e selezionare **Continua**



Si aprirà una nuova pagina con istruzioni dettagliate. Cliccate sulla barra di ActiveX (come indicato da Fase1) se appare sul vostro schermo: selezionate "Installa Active x"



Apparirà una nuova finestra: premete su Installa

